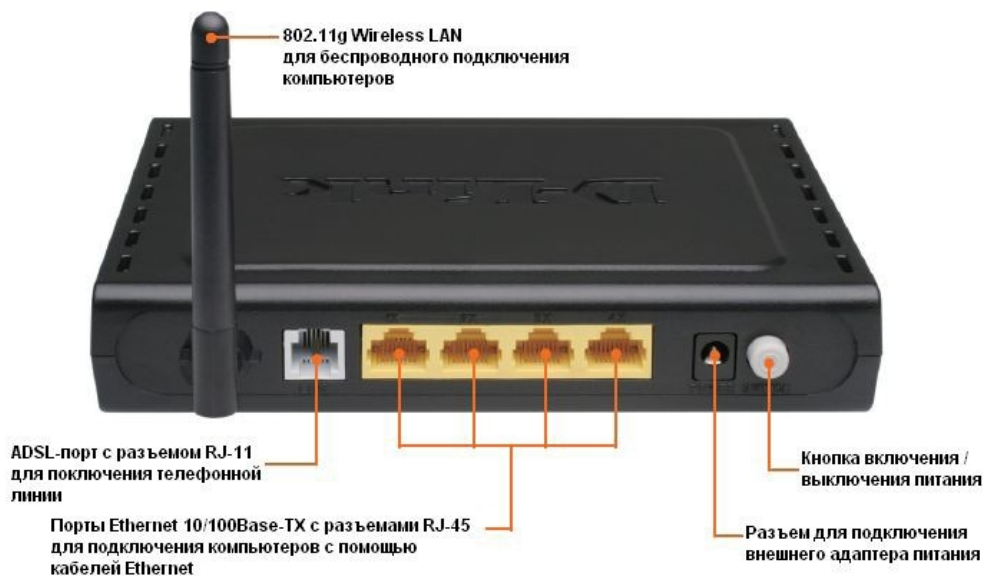


Сводная инструкция для настройки сервисов ЮТК в г. Краснодаре
на модемах D-Link DSL-2500, DSL-2520, DSL-2540, DSL-2600, DSL-2640
аппаратных релизов C1,C2

1. Подключение устройства к ПК, DSL линии провайдера.
2. Доступ к настройкам устройства через интернет браузер.
3. Определение версии прошивки и аппаратной версии данного устройства.
4. Обновление прошивки устройства.
5. Настройка интернет соединения с провайдером.
6. Настройка DISEL TV (Для моделей D-Link DSL-2540, 2640)
7. Настройка беспроводного соединения (Для моделей D-Link DSL-2600, 2640).
8. Сброс на заводские настройки, использование кнопки Reset

1. Подключение устройства к ПК, DSL линии провайдера.



Power Input – разъем для подключения адаптера питания

On/off Button – кнопка включения/выключения (on/off)

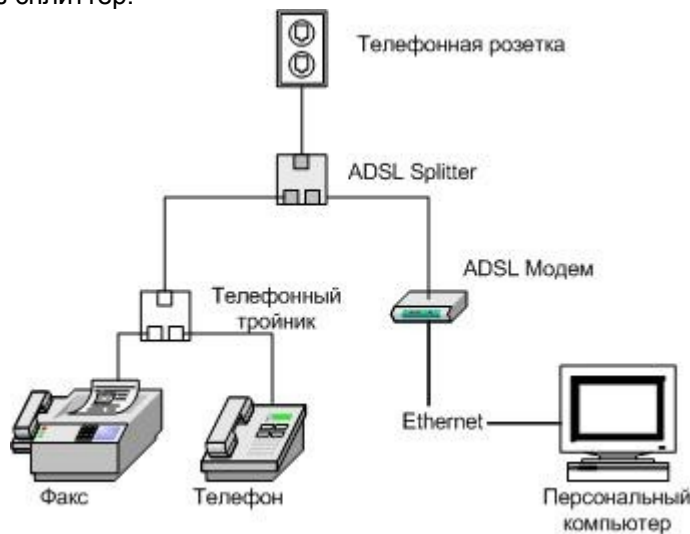
LAN Port – LAN порт

Reset Button – кнопка сброса (Reset) – находится на нижней поверхности устройства.

DSL Port –DSL порт

Подключение ADSL-линии и телефона

Подключите телефонный кабель к **DSL порту** маршрутизатора и в телефонную розетку по следующей схеме через сплиттер.



Предупреждение: Если в квартире или офисе имеется несколько параллельных телефонных аппаратов, то вся телефонная разводка должна быть подключена через сплиттер (к разьему Phone). В противном случае может наблюдаться периодический срыв связи ADSL-модема.

Подключение персонального компьютера к маршрутизатору

Подключите Ethernet кабель к любому **LAN порту** на задней панели DSL маршрутизатора и Ethernet адаптеру Вашего компьютера.

Подключение адаптера питания

Завершите процесс путем подключения разъема питания ко входу **Power input** на задней панели маршрутизатора, а затем подключите адаптер питания в электрическую розетку. Затем включите маршрутизатор и загрузите Ваш персональный компьютер, а также все устройства (такие, как концентраторы или коммутаторы, а также все подключенные к ним компьютеры).

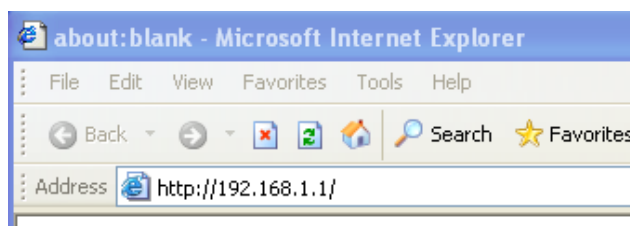
Примечание: количество разъемов LAN и расположение кнопок и разъемов может отличаться, в зависимости от аппаратной версии устройства.

2. Доступ к настройкам устройства через интернет браузер.

Примечание: Если устройство было настроено и эксплуатировалось, рекомендуется перед настройкой сбросить на заводские настройки, как показано в пункте 8.

Для настройки маршрутизатора, сначала необходимо обратиться к нему через интерфейс управления, работающий на основе протокола HTML и Web-браузера. Это может быть Internet Explorer, Firefox, Google Chrome и другие (Рекомендуется использовать Internet Explorer).

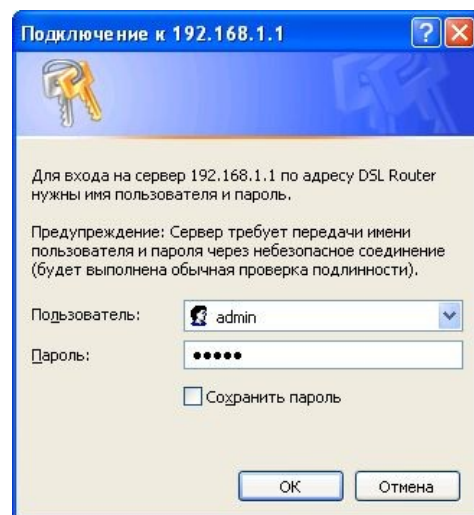
Наиболее простой способ убедиться в правильности IP-настроек - настроить сетевой интерфейс компьютера на использование DHCP-протокола – получать ip адрес автоматически.



Примечание: По вопросу настройки сетевого адаптера следует обратиться в компанию производителя операционной системы или к производителю компьютера.

Для входа в настройки через Web-интерфейс откройте Web-браузер (например, Internet Explorer) и введите IP-адрес маршрутизатора (**192.168.1.1**) нажмите кнопку «Переход» либо клавишу “Enter”.

Появится окно ввода имени пользователя и пароля, соблюдая регистр букв введите **admin** и **admin** (пароль будет отображаться точками) и нажмите кнопку «OK» либо клавишу “Enter” и откроется окно web-интерфейса маршрутизатора.



3. Определение версии прошивки и аппаратной версии данного устройства.

Посмотреть текущую версию прошивки можно выбрав в колонке слева раздел «Device Info». Версия программного обеспечения(прошивки) будет указана в разделе Software Version.

Примечание: Web интерфейс устройств различных аппаратных версий может визуально отличаться – цветом, расположением настраиваемых модулей, при этом сохраняются принципы настройки устройства и терминология.



Для того, чтобы правильно определить аппаратную ревизию модема посмотрите на этикетку, расположенную на нижней стороне устройства. Найдите на ней строку, которая начинается на "H/W Ver.:". Следующие буква и цифра указывают на аппаратную ревизию.

Примеры:

P/N:ISL2500UBRU0.A1G
S/N:P80316A043172
MAC ID:00195BC0DA00
H/W Ver.:A1
F/W Ver.:RU_3-06-04-0Z00

Аппаратная ревизия **A1**
Модель **DSL-2500U**

Model No.:DSL-2500U
P/N:RSL2500UEBRU9D3G
H/W Ver.:D3
F/W Ver.:RU_1.50

Аппаратная ревизия **D3**
Модель **DSL-2500U/BRU/D**

Model No.:DSL-2500U
P/H:RSL2500UEBRU9C1
H/W Ver.:C1
F/W Ver.:RU_1.00

Аппаратная ревизия **C1**
Модель **DSL-2500U/BRU/C**

Более подробные инструкции по выбору прошивки для ADSL устройств D-Link можно найти по ссылке

<http://dlink.ru/ru/faq/11/>

Скачать прошивку можно с FTP сервера D-Link по ссылке <ftp://ftp.dlink.ru/pub/ADSL/> выбрав папку, соответствующую аппаратной версии нашего устройства.

Например, для маршрутизатора DSL-2540BRU/C аппаратной версии C1 ссылка будет такая: ftp://ftp.dlink.ru/pub/ADSL/DSL-2540U_BRU_C/Firmware/

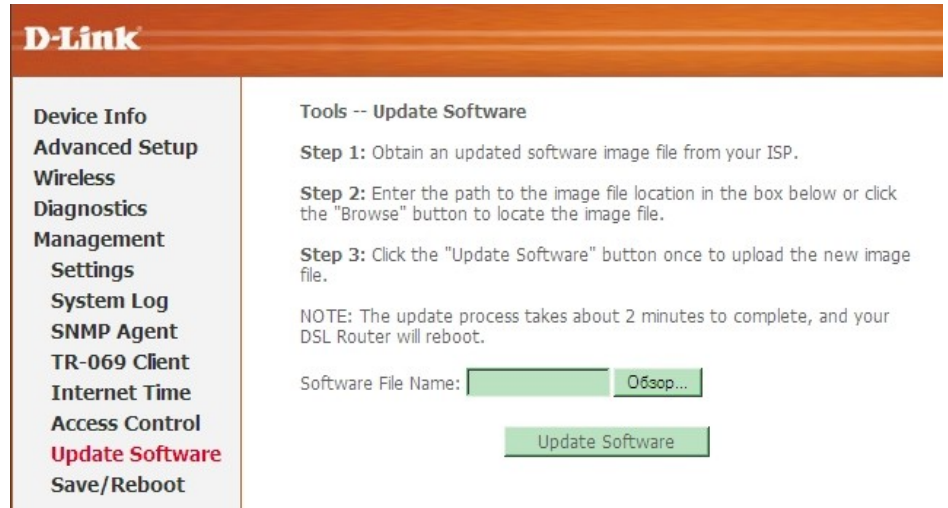
4. Обновление прошивки устройства.

Предупреждение: Версия прошивки должна соответствовать аппаратной версии устройства, иначе оно может быть испорчено.

Предупреждение: Если ADSL маршрутизатор имеет встроенную точку доступа WiFi (например модели DSL-2600, DSL-2640) обновление прошивки должно производиться исключительно по кабельному соединению, а не по WiFi. Иначе устройство может быть испорчено.

В web-интерфейсе устройства зайдите на закладку **Management**, затем на **Update Software**.

Нажмите кнопку «Обзор...» и укажите местоположение скачанного файла программного обеспечения(прошивки).



DSL Router Reboot

The DSL Router has been configured and is rebooting.

Появится окно:

Close the DSL Router Configuration window and wait for 2 minutes before reopening your web browser. If necessary, reconfigure your PC's IP address to match your new configuration.

Предупреждение: Во время загрузки прошивки в устройство, питание маршрутизатора и компьютера не должно отключаться, иначе это может привести к повреждению.

Далее, рекомендуется сбросить устройство к заводским настройкам. Настройки маршрутизатора могут быть сброшены к настройкам по умолчанию, легко надавив на кнопку reset с помощью шариковой ручки или скрепки для бумаг и удерживая 10-15 секунд.

5. Настройка интернет соединения с провайдером.

Зайдите в раздел «Advanced Setup» пункт «Wide Area Network (WAN) Setup», если видите какие-либо существующие соединения – удалите их. Для удаления соединений отметьте их в колонке таблицы «Remove» и нажмите кнопку «Remove». Далее создайте соединение для доступа в интернет – нажмите кнопку «Add».

D-Link

Wide Area Network (WAN) Setup

Choose Add, Edit, or Remove to configure WAN interfaces.
Choose Save/Reboot to apply the changes and reboot the system.

| Port/Vpi/Vci | VLAN Mux | Con. ID | Category | Service | Interface | Protocol | Igmp | QoS | State | Remove | Edit |
|--------------|----------|---------|----------|---------|-----------|----------|------|-----|-------|--------|------|
|--------------|----------|---------|----------|---------|-----------|----------|------|-----|-------|--------|------|

Add Remove Save/Reboot

Device Info
Quick Setup
Advanced Setup
WAN
LAN
Quality of Service
Routing
DSL
Pptp
Interface Group
IPSec
Certificate
Wireless
Diagnostics
Management

На открывшейся странице «ATM PVC Configuration» установите значения «VPI» = 0, «VCI» = 35 и нажмите кнопку «Next»

D-Link

ATM PVC Configuration

This screen allows you to configure an ATM PVC identifier (PORT and VPI and VCI) and select a service category. Otherwise choose an existing interface by selecting the checkbox to enable it.

PORT: [0-3] 0

VPI: [0-255] 0

VCI: [32-65535] 35

VLAN Mux - Enable Multiple Protocols Over a Single PVC

Service Category: UBR Without PCR

Enable Quality Of Service

Enabling packet level QoS for a PVC improves performance for selected classes of applications. QoS cannot be set for CBR and Realtime VBR. QoS consumes system resources; therefore the number of PVCs will be reduced. Use **Advanced Setup/Quality of Service** to assign priorities for the applications.

Enable Quality Of Service

Back Next

Device Info
Quick Setup
Advanced Setup
WAN
LAN
Quality of Service
Routing
DSL
Pptp
Interface Group
IPSec
Certificate
Wireless
Diagnostics
Management

На следующей странице «**Connection Type**» выберите режим работы «**Bridge**» и «**Encapsulation Mode**» - «**LLC/SNAP-BRIDGING**» и нажмите кнопку «**Next**»

D-Link

Device Info
Advanced Setup
WAN
LAN
NAT
Security
Parental Control
Quality of Service
Routing
DNS
DSL
PPTP
Diagnostics
Management

Connection Type

Select the type of network protocol for IP over Ethernet as WAN interface

PPP over ATM (PPPoA)
 PPP over Ethernet (PPPoE)
 MAC Encapsulation Routing (MER)
 IP over ATM (IPoA)
 Bridging

Encapsulation Mode
LLC/SNAP-BRIDGING

Back Next

В поле «**Service Name**» укажите имя сервиса, например, «**disel**», в нашем случае это «**br_0_0_35**». Для продолжения нажмите кнопку «**Next**»

D-Link

Device Info
Advanced Setup
WAN
LAN
NAT
Security
Parental Control
Quality of Service
Routing
DNS
DSL
PPTP
Diagnostics
Management

Unselect the check box below to disable this WAN service

Enable Bridge Service:

Service Name: br_0_0_35

Back Next

На следующей странице Вы можете проверить правильность введённых значений параметров. Если все совпадает, то нажмите кнопку «**Save**» для создания соединения. Маршрутизатор вернется к первой странице «**Wide Area Network (WAN) Setup**»

D-Link

Device Info
Advanced Setup
WAN
LAN
NAT
Security
Parental Control
Quality of Service
Routing
DNS
DSL
PPTP
Diagnostics
Management

WAN Setup - Summary

Make sure that the settings below match the settings provided by your ISP.

| | |
|----------------------------|----------------|
| PORT /VPI / VCI: | 0 / 0 / 35 |
| Connection Type: | Bridge |
| Service Name: | br_0_0_35 |
| Service Category: | UBR |
| IP Address: | Not Applicable |
| Service State: | Enabled |
| NAT: | Disabled |
| Firewall: | Disabled |
| IGMP Multicast: | Not Applicable |
| Quality Of Service: | Disabled |

Click "Save" to save these settings. Click "Back" to make any modifications.
 NOTE: You need to reboot to activate this WAN interface and further configure services over this interface.

[Back](#) [Save](#)

D-Link

Device Info
Advanced Setup
WAN
LAN
NAT
Security
Parental Control
Quality of Service
Routing
DNS
DSL
PPTP
Diagnostics
Management

Wide Area Network (WAN) Setup

Choose Add, Edit, or Remove to configure WAN interfaces.
 Choose Save/Reboot to apply the changes and reboot the system.

| Port/Vpi/Vci | Con. ID | Category | Service | Interface | Protocol | IGMP | QoS | State | Remove | Edit |
|--------------|---------|----------|-----------|------------|----------|------|----------|---------|--------------------------|----------------------|
| 0/0/35 | 1 | UBR | br_0_0_35 | nas_0_0_35 | Bridge | N/A | Disabled | Enabled | <input type="checkbox"/> | Edit |

[Add](#) [Remove](#) [Save/Reboot](#)

Примечание: После сохранения настроек и перезагрузки устройства, на некоторых моделях, может автоматически отключаться DHCP сервер, раздающих IP адреса. Для продолжения настройки устройства, необходимо настроить сетевой адаптер компьютера на одну подсеть с подсетью ADSL маршрутизатора.

Внутренний IP-адрес ADSL маршрутизатора **192.168.1.1**, маска подсети **255.255.255.0**, по умолчанию. Нам необходимо установить следующие параметры на сетевом адаптере компьютера:

IP адрес — 192.168.1.2
Маска подсети - 255.255.255.0
Шлюз 192.168.1.1
Предпочитаемый DNS 192.168.1.1

Примечание: Настройка на компьютере должна осуществляться в соответствии с рекомендациями производителя компьютера и операционной системы.

Далее, необходимо настроить соединение на компьютере. Создается соединение PPPoE, в соответствии с рекомендациями производителя компьютера и операционной системы. В свойствах соединения прописываются логин и пароль выданные провайдером.

6. Настройка DISEL TV (Для моделей D-Link DSL-2540, 2640)

Примечание: После сохранения настроек просмотр телепередач сервиса «DiselTV» будет возможен только на портах LAN1 и LAN2 маршрутизатора, а доступ к интернет и WEB интерфейсу настроек маршрутизатора будет только через порты LAN3 и LAN4 маршрутизатора, при этом, для продолжения управления устройством переключите кабель к порту 3 или 4.

Если у Вас активна подписка на услугу «DiselTV», то для добавления дополнительного соединения нажмите кнопку «Add». Если же не требуется сервис «DiselTV», то для сохранения настроек нажмите кнопку «Save/Reboot», маршрутизатор сохранит настройки и перезагрузится

На открывшейся странице «**ATM PVC Configuration**» установите значения «**VPI**» = 2, «**VCI**» = 35 и нажмите кнопку «**Next**»

D-Link

Device Info
Quick Setup
Advanced Setup
WAN
LAN
Quality of Service
Routing
DSL
Pptp
Interface Group
IPSec
Certificate
Wireless
Diagnostics
Management

ATM PVC Configuration
This screen allows you to configure an ATM PVC identifier (PORT and VPI and VCI) and select a service category. Otherwise choose an existing interface by selecting the checkbox to enable it.

PORT: [0-3] 0
VPI: [0-255] 2
VCI: [32-65535] 35

VLAN Mux - Enable Multiple Protocols Over a Single PVC

Service Category: UBR Without PCR

Enable Quality Of Service
Enabling packet level QoS for a PVC improves performance for selected classes of applications. QoS cannot be set for CBR and Realtime VBR. QoS consumes system resources; therefore the number of PVCs will be reduced. Use **Advanced Setup/Quality of Service** to assign priorities for the applications.

Enable Quality Of Service

Back Next

На следующей странице «**Connection Type**» выберите режим работы «**Bridging**» и «**Encapsulation Mode**» - «**LLC/SNAP-BRIDGING**» и нажмите кнопку «**Next**»

D-Link

Device Info
Quick Setup
Advanced Setup
WAN
LAN
Quality of Service
Routing
DSL
Pptp
Interface Group
IPSec
Certificate
Wireless
Diagnostics
Management

Connection Type
Select the type of network protocol for IP over Ethernet as WAN interface

PPP over ATM (PPPoA)
 PPP over Ethernet (PPPoE)
 MAC Encapsulation Routing (MER)
 IP over ATM (IPoA)
 Bridging

Encapsulation Mode
LLC/SNAP-BRIDGING

Back Next

На следующей странице замените имя в поле «Service Name» на «Video» и нажмите кнопку «Next»

На следующей странице Вы можете проверить правильность введённых значений параметров. Если все совпадает, то нажмите кнопку «Save» для создания соединения. Маршрутизатор вернется к первой странице «Wide Area Network (WAN) Setup»

| | |
|---------------------|----------------|
| PORT /VPI / VCI: | 0 / 2 / 35 |
| Connection Type: | Bridge |
| Service Name: | Video |
| Service Category: | UBR |
| IP Address: | Not Applicable |
| Service State: | Enabled |
| NAT: | Disabled |
| Firewall: | Disabled |
| IGMP Multicast: | Not Applicable |
| Quality Of Service: | Disabled |

Click "Save" to save these settings. Click "Back" to make any modifications.
NOTE: You need to reboot to activate this WAN interface and further configure services over this interface.

Back Save

| Port/Vpi/Vci | VLAN Mux | Con. ID | Category | Service | Interface | Protocol | Igmp | QoS | State | Remove | Edit |
|--------------|----------|---------|----------|-----------|------------|----------|----------|----------|---------|--------------------------|------|
| 0/0/35 | Off | 1 | UBR | br_0_0_35 | nas_0_0_35 | Bridge | Disabled | Disabled | Enabled | <input type="checkbox"/> | Edit |
| 0/2/35 | Off | 1 | UBR | Video | nas_0_2_35 | Bridge | N/A | Disabled | Enabled | <input type="checkbox"/> | Edit |

Add Remove Save/Reboot

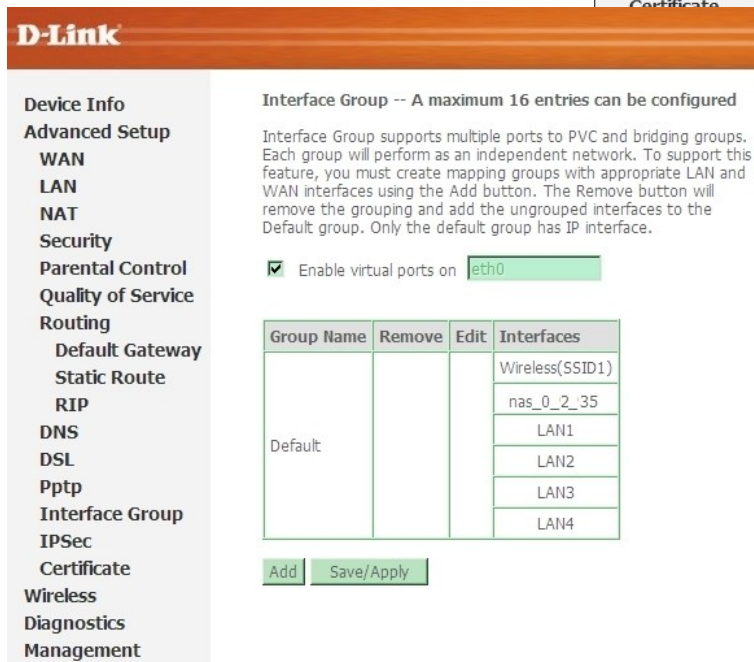
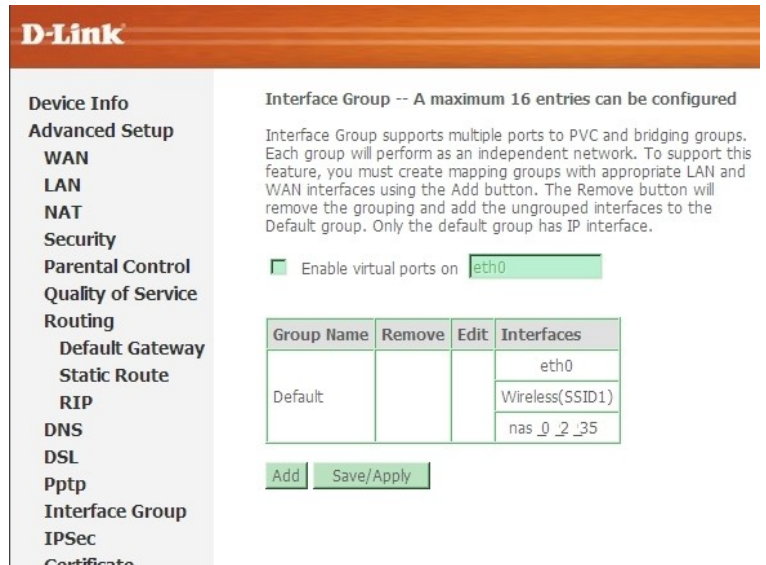
Для сохранения настроек нажмите кнопку «Save/Reboot», маршрутизатор сохранит настройки и перезагрузится. После этого появится информационное сообщение, для продолжения нажмите кнопку «OK».

DSL Router Reboot

The DSL Router has been configured and is rebooting.

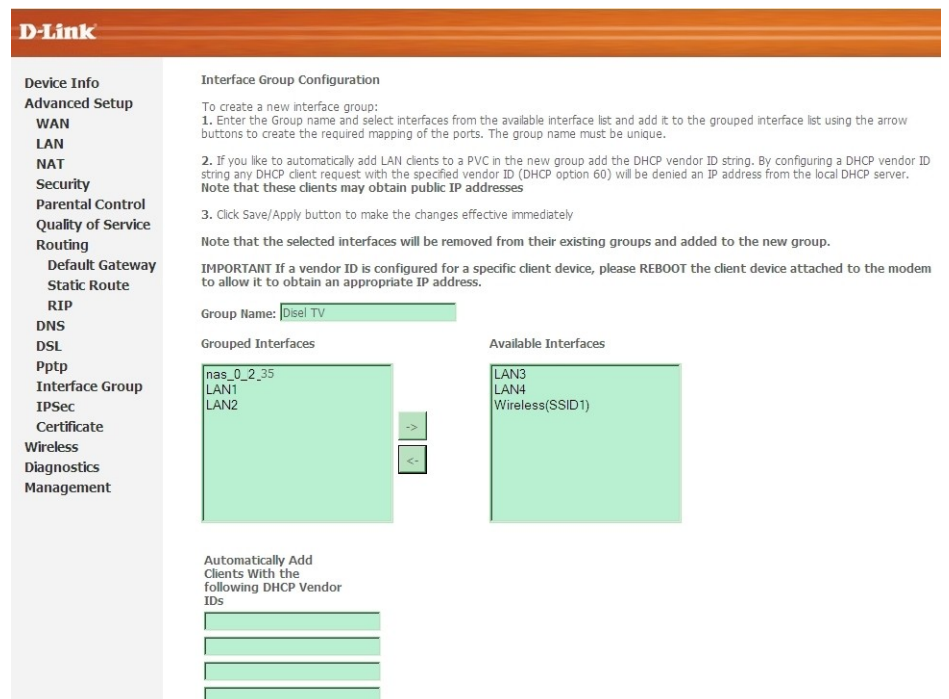
Close the DSL Router Configuration window and wait for 2 minutes before reopening your web browser. If necessary, reconfigure your PC's IP address to match your new configuration.

Для привязки сервиса «DiselTV» к определённым LAN портам маршрутизатора откройте в колонке слева раздел «**Advanced Setup**» пункт «**Interface Group**», в некоторых моделях эта функция называется «**Port Mapping**», и поставьте галочку на «**Enable virtual ports on**».



В обновлённом окне для добавления новой группы нажмите кнопку «**Add**»

В открывшемся окне в поле «**Group Name:**» введите имя новой группы, например, «**DiselTV**». Далее используя выделение мышкой и кнопку «**<-**» из списка «**Available Interfaces**» перенесите в список «**Grouped Interfaces**» следующие порты и интерфейс: **LAN1**, **LAN2** и «**nas_0_2_35**». Для создания новой группы нажмите кнопку «**Save/Apply**»



Маршрутизатор вернётся к предыдущей странице, содержащей последние изменения

D-Link

Device Info
Advanced Setup
WAN
LAN
NAT
Security
Parental Control
Quality of Service
Routing
Default Gateway
Static Route
RIP
DNS
DSL
Pptp
Interface Group
IPSec
Certificate
Wireless
Diagnostics
Management

Interface Group -- A maximum 16 entries can be configured

Interface Group supports multiple ports to PVC and bridging groups. Each group will perform as an independent network. To support this feature, you must create mapping groups with appropriate LAN and WAN interfaces using the Add button. The Remove button will remove the grouping and add the ungrouped interfaces to the Default group. Only the default group has IP interface.

Enable virtual ports on

| Group Name | Remove | Edit | Interfaces |
|------------|--------------------------|------|-----------------|
| Default | | | Wireless(SSID1) |
| | | | LAN3 |
| | | | LAN4 |
| Disel TV | <input type="checkbox"/> | Edit | nas_0_2_35 |
| | | | LAN1 |
| | | | LAN2 |

Для сохранения произведённых настроек в энергонезависимой памяти маршрутизатора, откройте в колонке слева раздел «**Management**» пункт «**Save/Reboot**» и нажмите кнопку «**Save/Reboot**». Маршрутизатор сохранит настройки и перезагрузится. После этого появится информационное сообщение, для продолжения нажмите кнопку «**OK**».

D-Link

Device Info
Advanced Setup
Wireless
Diagnostics
Management
Settings
System Log
SNMP Agent
TR-069 Client
Internet Time
Access Control
Update Software
Save/Reboot

Click the button below to save and reboot the router.

DSL Router Reboot

The DSL Router has been configured and is rebooting.

Close the DSL Router Configuration window and wait for 2 minutes before reopening your web browser. If necessary, reconfigure your PC's IP address to match your new configuration.

7. Настройка беспроводного соединения (Для моделей D-Link DSL-2600, 2640).

Основные настройки WiFi на примере ADSL маршрутизатора DSL-2640

1. На вкладке Wireless, выберите Basic:
2. Отметьте чекбокс или оставьте «галочку» «Enable Wireless» для включения радиотракта.
3. В поле «SSID» введите название беспроводной сети.

Примечание!

В дальнейшем сеть будет отображаться под этим именем. Необходимо использовать только латинские буквы и/или цифры.

В данном примере имя сети: «Net»

4. Выберите страну, для России это «RUSSIAN FEDERATION».

5. После внесения всех изменений нажмите кнопку «Save/Apply» для сохранения параметров.

Примечание!

Для дополнительной защиты беспроводной сети можно отключить широковещание имени SSID, установив «галочку» «Hide Access Point»

Clients Isolation - при включении этой опции беспроводные клиенты не смогут взаимодействовать друг с другом

Max clients – позволяет установить максимальное количество одновременных беспроводных подключений.

Если необходима дополнительная гостевая беспроводная сеть, то поставьте «галочку» в «Enable Wireless Guest Network» и введите имя гостевой сети, например «Guest». При этом гостевую беспроводную сеть, в зависимости от поставленной задачи, можно будет приписать к какой-либо группе интерфейсов в разделе «Advanced Setup- >Interface Group»

The screenshot shows the D-Link router's web interface for configuring wireless settings. The left sidebar contains a navigation menu with the following items: Device Info, Advanced Setup, Wireless (highlighted), Basic (highlighted), Security, MAC Filter, Wireless Bridge, Advanced, Station Info, Diagnostics, and Management. The main content area is titled "Wireless -- Basic" and includes a descriptive paragraph: "This page allows you to configure basic features of the wireless LAN interface. You can enable or disable the wireless LAN interface, hide the network from active scans, set the wireless network name (also known as SSID) and restrict the channel set based on country requirements. Click 'Apply' to configure the basic wireless options." Below this text are several configuration options: "Enable Wireless" (checked), "Hide Access Point" (unchecked), "Clients Isolation" (unchecked), and "Disable WMM Advertise" (unchecked). There are input fields for "SSID" (containing "Net"), "BSSID" (empty), and "Country" (a dropdown menu set to "RUSSIAN FEDERATION"). A "Max Clients" field is set to "16". At the bottom of the configuration area is a "Save/Apply" button.

Настройка шифрации данных

1. Для настройки параметров безопасности выберите «Wireless->Security»:

D-Link

Device Info
Advanced Setup
Wireless
Basic
Security
MAC Filter
Wireless Bridge
Advanced
Station Info
Diagnostics
Management

Wireless -- Security

This page allows you to configure security features of the wireless LAN interface.
You may setup configuration manually
OR
through WiFi Protected Setup(WPS)

WSEC Setup

Enable WSEC

Manual Setup AP

You can set the network authentication method, selecting data encryption, specify whether a network key is required to authenticate to this wireless network. Click "Save/Apply" when done.

Select SSID:

Network Authentication:

WPA Pre-Shared Key: [Click here to display](#)

WPA Group Rekey Interval:

WPA Encryption:

WEP Encryption:

2. В списке «Select SSID» выберите имя беспроводной сети «Net»

3. Выберите тип сетевой аутентификации «Network Authentication», например «WPA2-PSK»

4. В поле «WPA Pre-Shared Key» введите ключ сети.

Примечание: Ключ должен быть не менее 8 символов в длину, необходимо использовать только латинские буквы и/или цифры.

5. Выберите метод шифрования «WPA Encryption», например, «TKIP+AES».

6. Для сохранения внесённых изменений нажмите кнопку «Save/Apply».

После перезагрузки для сохранения внесённых изменений выберите вкладку «Management->System», после чего нажмите кнопку «Save/Reboot».

В течение 2 минут маршрутизатор перезагрузится.

Примечание: Для подключения ПК или Ноутбука к маршрутизатору по WiFi, необходимо настроить беспроводной адаптер в соответствии с рекомендациями производителя адаптера и производителя операционной системы.

Если беспроводной адаптер не встроен в компьютер, необходимо установить его в соответствующий порт(USB, PCI, PCMCIA или другие варианты). Установить драйвер для WiFi адаптера и перезагрузить компьютер.

Убедитесь, что беспроводной адаптер компьютера поддерживает выбранный тип шифрования.

Для домашних сетей и сетей малого офиса), используются режимы «WPA-2 PSK» и «WPA PSK». Менее всех защищён режим «WEP» («Shared Key»). При отсутствии необходимости защиты беспроводной сети (например, общедоступный Hot Spot), используется режим открытого доступа без шифрования «Open System».

8. Сброс на заводские настройки, использование кнопки Reset

Настройки маршрутизатора могут быть сброшены к настройкам по умолчанию, легко надавив на кнопку reset с помощью шариковой ручки или скрепки для бумаг. Последовательность действий такова:

1. Нажмите и удерживайте кнопку reset при включенном питании устройства.
2. Подождите около 10~15 секунд, а затем отпустите кнопку reset. При этом, индикация устройства отреагирует.

Помните, что это приведет к удалению всех настроек, хранящихся во flash-памяти, включая информацию об учетной записи пользователя и настроек LAN IP. При этом, IP-адрес будет установлен как **192.168.1.1**, маска подсети **255.255.255.0**, по умолчанию,

Username (Имя пользователя) для управления - "admin" и Password (пароль) - "admin."